


 <p>Fundusze Europejskie Program Regionalny</p>	 <p>DOLNY ŚLĄSK</p>	 <p>GMINA Wisznia Mała</p>	<p>Unia Europejska Europejski Fundusz Rozwoju Regionalnego</p> 
<p>Gmina Wisznia Mała 55-114 Wisznia Mała ul. Wrocławska 9</p>		<p>tel. (71) 308-48-00 fax (71) 312-70-68 www.wiszniamala.pl</p>	

RIOŚ.271.28.18

Wisznia Mała, 28.08.2018r.

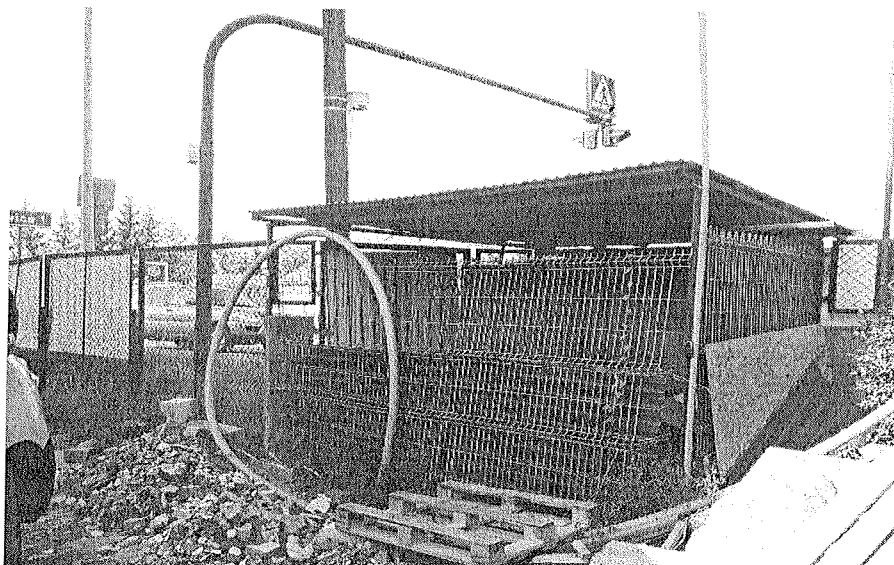
WYJAŚNIENIE TREŚCI
SPECYFIKACJI ISTOTNYCH WARUNKÓW ZAMÓWIENIA

Dotyczy: przetargu nieograniczonego na realizację zadania pn: „Zagospodarowanie terenu dla inwestycji pn. „Rozbudowa Szkoły Podstawowej w Psarach, gm. Wisznia Mała.”

Zamawiający informuje, że wpłynęły zapytania do treści specyfikacji istotnych warunków zamówienia (SIWZ). Zgodnie z art. 38 ust. 2, 4 ustawy z dnia 29 stycznia 2004r. Prawo zamówień publicznych (t.j. Dz. U. z 2017r poz. 1579 ze zm.) zwanej dalej „ustawą Pzp”, treść zapytań wraz z wyjaśnieniami zamawiający przekaze Wykonawcom, którym przekazał SIWZ, bez ujawniania źródła zapytania. Zamawiający zamieszcza również wyjaśnienia na stronie internetowej www.wiszniamala.pl, na której udostępniona jest SIWZ.

Pytanie nr 1:

1. Jakie należy rozumieć element robót wyszczególniony w SIWZ punkt III Opis przedmiotu zamówienia ppkt. 2 wers 4. „Adaptacja istniejącego śmietnika”? Czy w ofercie należy przewidzieć koszt demontażu wiaty i budowy nowej? Poniżej zdjęcie istniejącej wiaty.



Odpowiedź nr 1:

Zamawiający wyjaśnia, iż należy w cenie ofertowej ryczałtowej przewidzieć rozbiórkę istniejącej wiaty oraz wykonać utwardzenie terenu o nawierzchni z kostki betonowej zgodnie z zapisami PZT.

Pytanie nr 2:

Do dokumentacji dotyczącej zadania została załączona decyzja na wycinkę drzew nr 4294/2016, która nakłada obowiązek posadzenia na terenie inwestycji 16 drzew. Czy nasadzenia wchodzą w zakres prac objętych zamówieniem? Jeśli tak prosimy o udostępnienie projektu nasadzeń lub wskazania rodzaju drzew oraz lokalizacji przewidzianych nasadzeń na projekcie zagospodarowania terenu.

Odpowiedź nr 2:

Zamawiający wyjaśnia, że nasadzenia kompensacyjne są objęte niniejszym zamówieniem i należy przewidzieć w cenie ofertowej. Ponadto Zamawiający wskazuje na preferowane gatunki drzew grab kolumnowy lub buk kolumnowy.

Pytanie nr 3:

Zgodnie z przedmiarem na terenie szkoły należy wysiać trawniki. W związku z tym, że w chwili obecnej na tym obszarze znajduje się plac budowy Wykonawcy rozbudowy szkoły a w miejscu przewidywanych nasadzeń nie występuje urodzajna ziemia a teren nie jest wyprofilowany prosimy o potwierdzenie, że w ofercie należy ująć również koszt profilowania podłoża oraz nawiezienia humusu.

Odpowiedź nr 3:

Zamawiający wyjaśnia, że w ramach etapu budowy szkoły teren zostanie częściowo wyprofilowany oraz zostanie uzupełniony humus w miejscach gdzie były prowadzone roboty natomiast Wykonawca powinien przewidzieć przywiezienie humusu w miejscu byłego boiska.

Pytanie nr 4:

Zgodnie z przedmiarem do wykonania jest 750,15 m² trawników natomiast na projekcie zagospodarowania terenu terenów oznaczonych w legendzie jako „powierzchnia biologicznie czynna – trawniki” jest ponad 1400 m². Czy w ofercie należy ująć koszt wykonania trawników na całości terenów zielonych oznaczonych na PZT czy tylko części?

Odpowiedź nr 4: Zamawiający wyjaśnia, iż w cenie ofertowej należy ująć koszt wykonania trawników określonych na PZT.

Pytanie nr 5:

Przy głównym wejściu do budynku starszej części szkoły po prawej stronie znajduje się teren z nasadzeniami wygradzony od strefy wejścia niskim ogrodzeniem. Czy teren ten należy zagospodarować jako trawnik? Czy ogrodzenie jest do demontażu czy do pozostawienia?



Odpowiedź nr 5:

Zamawiający wyjaśnia, że zgodnie z zapisami PZT teren z nasadzeniami należy wykonać jako teren zielony a ogrodzenie wskazane na zdjęciu usunąć.

Pytanie nr 6:

Teren strefy wejścia głównego posiada nowo wykonaną nawierzchnię z kostki betonowej, przed drzwiami zamontowana jest wycieraczka stalowa, pozostała część nawierzchni od strony elewacji frontowej wykonana jest z kostki granitowej. Czy w ramach prac objętych przetargiem należy przewidzieć prace związane z rozbiórką i wykonaniem nowej nawierzchni? Czy ten fragment nawierzchni należy pozostawić?

Odpowiedź nr 6:

Teren strefy wejścia należy pozostawić natomiast nawierzchnię z kostki granitowej należy przełożyć i dostosować do projektowanej rzędnej.

Pytanie nr 7:

Zgodnie z przedmiarem do pomalowania jest 100 m² ogrodzenia betonowego natomiast całe betonowe ogrodzenie ma 136 m². Czy w ofercie należy ująć koszt pomalowania całego ogrodzenia?

Odpowiedź nr 7:

Zamawiający informuje, że należy wykonać malowanie całego betonowego ogrodzenia.

Pytanie nr 8:

Zgodnie z przedmiarem bramy mają wymiary 2,0 m x 1,3 m, natomiast zgodnie z zestawieniem ogrodzenia 3,0 m x 1,3 m? Proszę o uściślenie które wymiary należy przyjąć w ofercie.

Odpowiedź nr 8:

Zamawiający informuje, iż ogrodzenie należy wykonać zgodnie z zapisami projektu budowlanego.

Pytanie nr 9:

Proszę o informację w których miejscach należy przewidzieć ułożenie obrzeży a w których krawężniki.

Odpowiedź nr 9: Zamawiający informuje, iż przy wykonywaniu ścieżek należy zastosować obrzeża, natomiast na odcinku przy projektowanym wejściu głównym należy zastosować krawężniki.

Pytanie nr 10:

W załączniku nr 4 do SIWZ – Tabela ceny znajduje się wyszczególnienie robót do których należy przypisać ryczałtową cenę elementu brutto. W którym wierszu należy dopisać elementy znajdujące się w zakresie prac a nienależące do żadnego z poniższych zakresów jak np. wysianie trawników?

„Zagospodarowanie terenu dla inwestycji pn. „Rozbudowa Szkoły Podstawowej w Psarach, gm. Wisznia Mała.”

Lp.	Wyszczególnienie	Sposób rozliczenia	Wartość elementu [zł]	Cena elementu [zł brutto]
1	2	3	4	5
1	Likwidacja istniejących tablic reklamowych i ogrodzenia	Ryczałt		
2	Wycięcie drzew	Ryczałt		
3	Wykonanie dojeżdż utwardzonych (chodników) i tarasów	Ryczałt		
4	Adaptacja istniejącego śmietnika	Ryczałt		
5	Montaż nowego ogrodzenia	Ryczałt		
6	Przygotowanie podłoża oraz malowanie istniejącego płotu betonowego	Ryczałt		
6	RAZEM	Ryczałt		

Tabela ceny stanowi dokument techniczny pomocniczy do rozliczenia inwestycji.

Odpowiedź nr 10: Zamawiający informuje, iż dokonuje zmiany tabeli ceny.

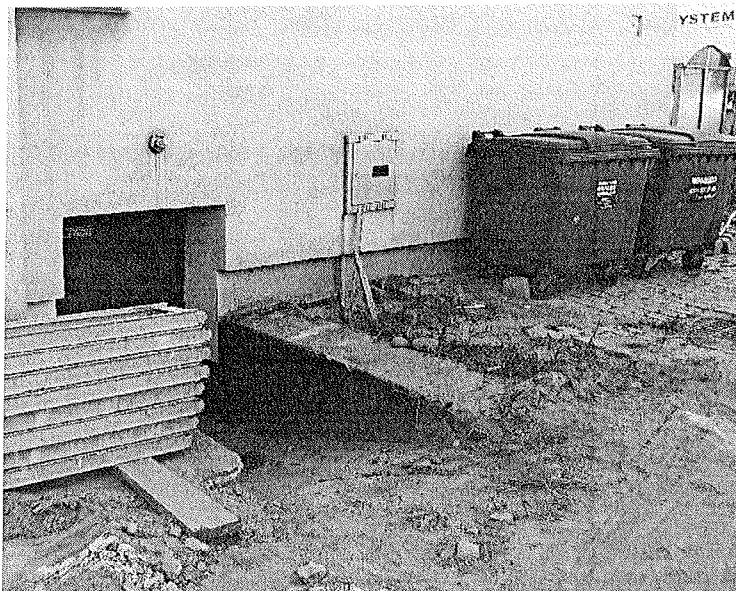
Pytanie nr 11:

Zgodnie z SIWZ cz. 1 – instrukcja dla Wykonawców pkt. III Opis przedmiotu zamówienia „Wszystkie powierzchnie utwardzone na terenie inwestycji projektuje się z płyt chodnikowych w kolorze szarym spoinowanym piaskiem” natomiast w przedmiarze prac nawierzchnie wykonane są z kostki betonowej. Proszę o doprecyzowanie materiału.

Odpowiedź nr 11: Zgodnie z zapisami projektu budowlanego wszystkie powierzchnie utwardzone należy wykonać z płyt chodnikowych w kolorze szarym.

Pytanie nr 12:

Czy w ofercie należy ująć koszty związane z wykonaniem pochylni wejścia do piwnicy istniejącego budynku? (ściana zachodnia w sąsiedztwie komina – zdjęcie poniżej)



Odpowiedź nr 12: Tak, w cenie ryczałtowej należy ująć koszty związane z wykonaniem pochylni zejścia do kotłowni wraz z murkami oporowymi, które należy wyrównać i otynkować i wykończyć tynkiem mozaikowym.

Pytanie nr 13:

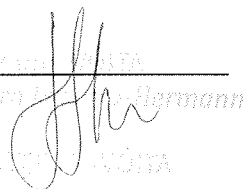
Czy w ofercie należy uwzględnić prace związane z remontem murków przy powyższym wejściu do piwnicy?

Odpowiedź nr 13: Odpowiedź jak w pytaniu nr 12.

W złączeniu:

1. Zmieniona tabela ceny

W imieniu Zamawiającego


Sławomir Hermann
ZALICZENIA

Otrzymują:

1. Wykonawcy
2. a/a